

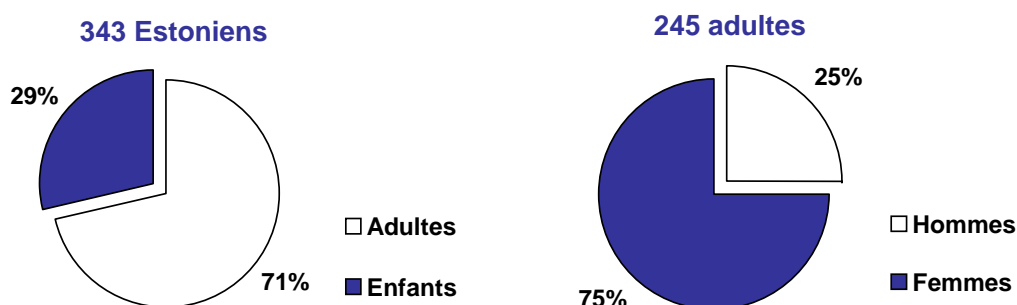
# Estoniens à Luxembourg

## Les résultats du recensement 2008

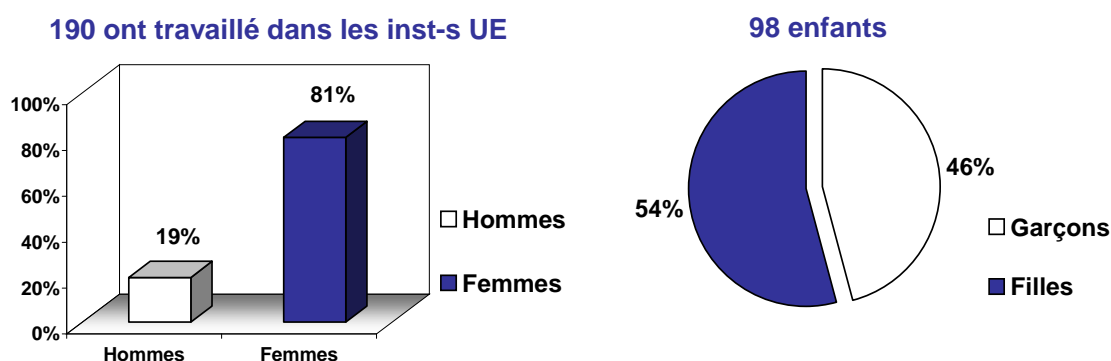


Peeter Leetmaa

En février 2008, l'Association Luxembourg-Estonie (LES pour "Luxembourgish Estonian Society") a compté les Estoniens résidents à Luxembourg. Le résultat du recensement organisé pour la première fois: **343 Estoniens à Luxembourg**. La proportion entre hommes et femmes était de 1:3 exactement. Ça fait trois femmes pour chaque homme estonien.

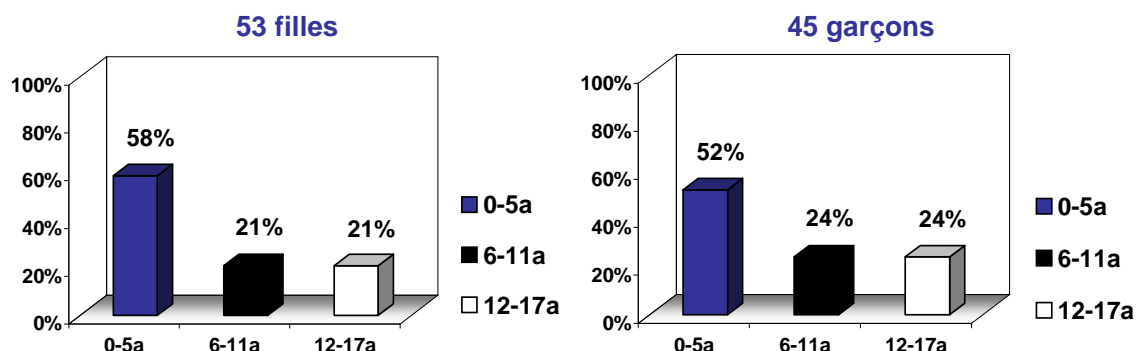


La situation était plus contrastée dans les institutions Européennes où on comptait quatre femmes pour chaque homme estonien. Le nombre total d'estoniens qui travaillent dans les institutions était de 190. Ils constituaient 78% du nombre total d'adultes. Le reste était sans travail ou a travaillé ailleurs. La grande proportion de femmes reflète leur grand nombre parmi les traducteurs des institutions Européennes (le Parlement, la Commission, la Cour etc.) à Luxembourg.



Le nombre total des enfants était de 98. Ils constituaient un peu moins du tiers dans le nombre total d'estoniens (29%). La part des filles était d'un peu plus de la moitié (54%). Plus de la moitié des garçons et des filles faisait partie de la catégorie d'âge des enfants les plus jeunes (0-5 ans), voir les graphiques sur la page suivante.

Les enfants se distribuait entre les autres catégories d'âge (6-11 et 12-17 ans) en parts égales. L'explication pour le grand nombre des petits enfants est probablement la grande proportion de jeunes adultes parmi les Estoniens du Luxembourg.



### Les prénoms les plus fréquents étaient :

- femmes: Kairi - 6, Anu, Liina(-Triin) et Mari(-Liis) - 5, Kadri et Piret - 4
- hommes: Andres - 5, Aleksand(e)r, Erki et Peeter - 3.

L'objet du recensement était les citoyens d'Estonie qui

- ont vécu ou travaillé ou
- ont eu l'intention de vivre ou travailler

à Luxembourg au moins un an. Donc, les gens qui ont travaillé (et les membres de leur famille) à Luxembourg mais ont vécu au delà de la frontière (Belgique, Allemagne et France) faisaient aussi partie du recensement. Il était nécessaire d'utiliser cette définition en raison de la petite dimension du pays du Luxembourg. Les citoyens de moins de 18 ans ont été comptés comme des enfants.

Le recensement a été organisé dans les institutions Européennes où les employés autant que les membres des familles ont été comptés. Le nombre des citoyens qui n'ont pas de relation vis-à-vis des institutions Européennes d'Estonie a été ajouté. Aussi, une "estimation d'expert" de sept personnes a été ajoutée afin de tenir compte des citoyens qui n'ont pas été comptés.

Voici un tableau résumé:

<b>Total</b>		<b>343</b>	<b>100,0 %</b>
<b>Adultes</b>	<b>Hommes</b>		<b>245</b> <b>71,4 %</b>
		Dans les inst-s UE	61 17,8 %
		Autres	37 10,8 %
	<b>Femmes</b>		24 7,0 %
		Dans les inst-s UE	184 53,6 %
		Autres	153 44,6 %
<b>Enfants</b>	<b>Garçons</b>		<b>98</b> <b>28,6 %</b>
			<b>45</b> <b>13,1 %</b>
		0-5 ans	23 6,7 %
		6-11 ans	11 3,2 %
	12-17 ans	11 3,2 %	
	<b>Filles</b>		<b>53</b> <b>15,5 %</b>
		0-5 ans	31 9,0 %
6-11 ans		11 3,2 %	
	12-17 ans	11 3,2 %	